



EMPLETTES & CAGETTES : UNE REPONSE COLLECTIVE A LA PRECARITE ALIMENTAIRE

RAPPORT D'ACTIVITES 2024 PERSPECTIVES 2025

Emplettes & Cagettes ;
Centre Malraux, Place Henri Miller, 54200 Toul
17 ter Av Doumer 54500 Vandoeuvre
Tél : 07 49 09 52 66
<https://emplettes-cagettes.fr/>
https://www.facebook.com/EmplettesetCagettes/?locale=fr_Fr

MOT DE LA PRESIDENTE :

TROIS REALITES QUI NOUS PORTENT : ENSEMBLE, COLLECTIF, COOPERATION

En qualité de présidente de l'association Emplettes et Cagettes, permettez-moi de commencer ce rapport moral par quelques mots pour nous faire mieux connaître en donnant la parole aux acheteurs des collectifs.

Les phrases ci-dessous sont extraites du rapport des laboratoires d'usage. Je voudrais les partager avec vous car elles m'ont interpellée sur la réalité méconnue des difficultés d'accès à une alimentation saine et de qualité liée à la géographie des approvisionnements sur notre territoire d'intervention :

Pour la précarité des villes on constate que

« Les commerces qui ne sont pas chers sont situés loin » des habitats des personnes en précarité.

« La grande distribution est chère » et inaccessible en termes de prix et d'éloignement et « si les commerces de quartier existent, ils sont chers ».

« Les marchés des centre-ville ne sont pas abordables pour les personnes et les restes de marchés ne sont plus mis à prix bas à la fin des ventes. »

« La pauvreté est de pire en pire, ici, dans le quartier ! on est en train de décharger le camion d'Emplettes&Cagettes, les gens viennent et demandent si c'est pour donner. »

Pour la précarité des champs, c'est également compliqué :

« L'accès aux grandes surfaces est difficile, les produits y sont chers : Proxy ou G20. » « Les commerces de bouche sont éloignés entre 10 et 30 km » pour certains.

« Les commerces ambulants demeurent parfois dans les villages. »

« Les produits locaux en vente à la production ne tiennent pas : ils ferment ou vont vendre à des gens de la ville » et « L'Économie sociale et solidaire n'est pas accessible en prix pour nous ».

Et puis, il faut se déplacer pour aller chercher à manger : « la mobilité, c'est pas pareil dans la campagne : Tout est loin ! » « Il n'y a pas de bus. » « Il faut absolument une voiture. » Il existe une « association de bénévoles pour transporter les personnes isolées à leurs rendez-vous médicaux mais pas pour acheter à manger pas cher ».

Il existe alors un entre deux où on se rend invisible :

« Mais je pense qu'il y a un entre deux où on se limite un maximum, on se rend invisible, on va, au minimum, faire les courses. Et puis, à un moment, il y a ceux qui peuvent plus du tout, même faire une fois de temps en temps des courses. Donc pas le choix, ils craquent, ils sont obligés d'accéder à la solidarité ».

En ville et dans les champs le principal problème est qu'on n'a pas de futur ... visible, on n'est sûr de rien. L'anticipation est difficile quand on n'est sûr de rien !

- « Les modes d'achat non anticipé sont plus chers, mais on ne peut pas faire autrement avec ce qu'on a dans le porte-monnaie. »
- « La chasse aux promos, c'est notre activité cueillette » mais « Le manque de sous pour acheter les promos nous fait finalement acheter tout plus cher ».
- « Le drive est un moyen de regarder de près la dépense, mais il est souvent inaccessible aux personnes en précarité (pas de carte bancaire, avoir un solde bancaire positif etc. »)

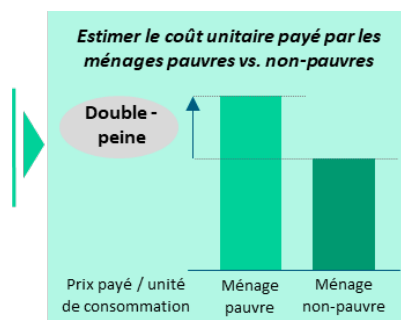
Pour tous, c'est la précarité et l'isolement qui sont les deux facteurs de la précarité alimentaire

L'isolement rend la nourriture plus chère et vous enferme : « Il vivait replié chez soi depuis plus de quatre mois. Quand on n'a pas d'argent, mieux vaut ne pas sortir (pour ne pas être tenté) ! »

Enfin pour donner la parole aux chiffres je voudrais rappeler qu'en France, il y a encore **11 millions de personnes qui déclarent « ne pas avoir toujours à manger¹ »**. Si 5 millions d'entre eux bénéficient de l'aide alimentaire², pour les 6 millions restants il n'y a pas de réponse simple. Ils présentent souvent une double fragilité : celle de la précarité financière, mais aussi celle de la précarité sociale, de l'isolement. Pour beaucoup, ils en perdent l'appétit, le goût de la vie, on les trouve isolés, meurtris, enfermés dans leur malheur ; ils se rendent malades de mal, voire de ne pas manger. Alors acheter est un geste qui permet de « s'inscrire dans le fonctionnement de notre société de consommation et de ne pas marquer de différence entre les personnes pauvres et les autres³ ». Pourtant ils subissent un phénomène économique, "la double peine", sur la plupart de leurs postes de dépense, ce qui accentue la précarité de leur condition (étude Action Tank entreprise et pauvreté, Boston Consulting group 2023)

« Dans notre pays, les pauvres paient plus cher que le reste de la population les services et les biens. Ce n'est ni une question d'information, ni d'éducation, c'est un problème d'accès et de structure des prix ». Martin Hirsch, co-président de l'Action Tank

« En France, plus on est pauvre, plus la vie est chère. C'est la double peine de la pauvreté. Nous ne réussirons pas la transition climatique sans justice sociale ». Emmanuel Faber, co-président de l'Action Tank



¹ Marianne Bléhaut, Mathilde Gressier, *En forte hausse, la précarité alimentaire s'ajoute à d'autres fragilités*, Crédoc, mai 2023.

² Nadine Fares, Thomas Venet, *Près d'un tiers des recourants à l'aide alimentaire ont moins de 35 ans*, Injep, octobre 2024.

³ Magali Ramel, Huguette Boissonnat, Chantal Sibue-De-Caigny et Marie-France Zimmer, *Se nourrir lorsqu'on est pauvre. Analyse et ressenti de personnes en situation de précarité*, Éditions Quart-monde, n°25, 2016.

Les ménages pauvres qui achètent en commerce de proximité le font plus probablement par contraintes et subissent une double peine pouvant aller jusqu'à €600/an

Alimentation

Aperçu en chiffres pour un ménage du premier décile (D1) ou du deuxième décile (D2)

	D1	€3,290/an	16.2%	€10/an
	D2	€3950/an	17.1%	€9/an

Budget moyen 2022 en alimentation (hors alcool & tabac)

Poids dans le budget total

Double peine moyenne¹

Doubles peines identifiées

Contrainte de faire ses courses en commerce de proximité

15% (D1) 15% (D2)

A combien s'élève la double peine ?

de double peine sur les dépenses d'alimentation

Quel équivalent monétaire pour un ménage concerné ?

-€495/an (D1) -€595/an (D2)

pour un ménage faisant systématiquement ses courses en commerce de proximité

Qui sont les ménages du D1 concernés ?

Les ménages faisant leurs courses en commerce de proximité par contrainte

37% (D1) 29% (D2)

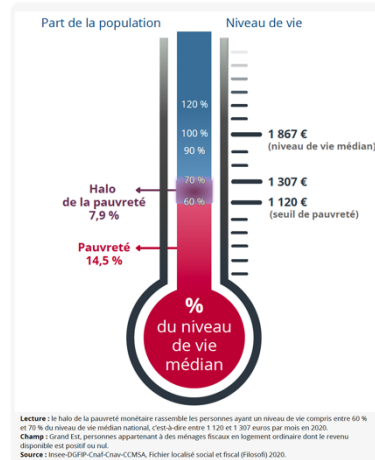
La nature contrainte de l'achat en commerce de proximité est déterminée à partir des réponses au sondage qualitatif conduit par l'Action Tank auprès des ménages en situation de pauvreté. Ces réponses sont ensuite rebasées sur les données de l'INSEE d'achat en commerce de proximité

1. La double peine moyenne est pondérée par le poids de chaque sous-poste de dépense dans le budget moyen ainsi que par la prévalence de la double peine parmi les ménages du premier décile ou du deuxième décile, c'est pourquoi la somme des "équivalents monétaires" peut différer du total

Copyright © 2022 by Boston Consulting Group. All rights reserved.

Notre département est fortement impacté par la précarité. Il y a urgence à développer des protections, des par feux, et la sécurisation de l'alimentation en est un pour veiller à ce que les personnes ne basculent pas dans la pauvreté. Emplettes&Cagettes s'adresse à tous notamment à ceux qui vivent dans nos territoires dans ce qu'on appelle le « HALO DE LA PAUVRETE ». Des personnes dont le revenu disponible est positif vers nul et qui vivent en logement ordinaire. Ils sont invisibles pour les structures.

► 1. Part de la population selon le niveau de vie en 2020 dans le Grand Est





Rapport d'activité 2024 et perspectives 2025

Emplettes & Cagettes cherche des réponses à ces difficultés.

Réponses en termes d'approvisionnement, de prix et de produits, de mobilité, d'aller vers, de rencontres et d'actions, en déployant des **collectifs d'acheteurs** sur le territoire.

Réponse en termes de transformation des façons de faire par l'écoute et la prise en compte des savoirs de ceux qui ont eu à vivre la précarité alimentaire ou qui la subissent en développant les laboratoires d'usage et la **méthode participative des labos CAP**.

Réponse en termes d'offre pour une alimentation digne et durable et par la création d'une plateforme de médiation et d'achat locaux pour développer les achats en produits frais et locaux, pour mettre à disposition ces produits via les associations caritatives, les associations locales, les épiceries sociales, les collectifs d'acheteurs en précarité qui organisent ensuite les offres de ces produits, pour améliorer la qualité nutritionnelle des personnes démunies sur le territoire du PAT et leur permettre de consommer davantage de denrées en circuit court et enfin faire ensemble en rapprochant les associations de lutte contre la précarité alimentaire et leurs coopérations.

Emplettes&Cagettes c'est aussi l'association des adhérents :

Des adhérents engagés : « on est des acheteurs acteurs » « Bon, on ne s'attendait pas à autant, mais... On sait très bien ce qu'on doit faire, hein. On n'est pas des gamins, on sait où on en est »

Des adhérents qui sont à l'initiative d'actions collectives en plus des commandes de produits alimentaires : glanage, jardins, transformations, buffets et repas, recherche de producteurs partenaires...

L'association c'est enfin celle des adhérents qui portent en eux la dimension culturelle de l'alimentation,

*« La nourriture c'est aussi la culture » « On sort et on en parle et on cherche à en parler »
« on regarde la pièce les mots de la faim, le film avec Vincent » « on crée des plats ensemble pour les rencontres » et « lorsqu'on crée des objets à la commission artisanat, ça nous donne de l'Energie pour vivre, on en est fier.*

Alors

Ensemble nous avons toute notre place pour chercher des solutions pérennes à ces situations constatées et proposer des voies pérennes qui protègent les plus fragiles mais qui permettent aussi de créer des passerelles pour aller vers la reconstruction de chacun, une citoyenneté retrouvée et une place dans la société. Nous ne pouvons pas ouvrir ces chemins sans vous, nos soutiens, nos financeurs, nos mécènes. Ouvrir un chemin est lent et difficile et nous voulons vous remercier ici chacune et chacun pour votre action, vos gestes, vos dons, vos conseils, votre présence infaillible à nos côtés.

Gageons que ces nombreuses actions se développeront pour le bien de tous et que nos partenaires continueront à nous appuyer et à nous faire confiance pour que les besoins des personnes qui vivent en grande précarité soient entendus.

Soyez-en TOUTES et TOUS remerciés.

Huguette Boissonnat-Pelsy,

Présidente de Emplettes & Cagettes



Rapport d'activité 2024 et perspectives 2025



EMPLETTES ET CAGETTES BILAN QUALITATIF ET QUANTITATIF 2024





Mot de la PRESIDENTE :	2
Contexte et constats Generaux	9
But de l'association « Emplettes et Cagettes » (extrait des statuts)	10
Objectifs de l'association « Emplettes&cagettes »	10
Vision de « Emplettes & Cagettes »	11
Missions de « Emplettes & Cagettes »	11
Modalités d'Organisation de « Emplettes&cagettes »	11
Organigramme et gouvernance Emplettes et Cagettes	11
Moyens logistiques et humains	13
Portraits d'acheteurs ACTEURS	13
Description de l'action en 2024	16
Emplettes & Cagettes se developpe autour de trois axes :	16
Les collectifs d'acheteurs en précarité et d'acteurs de terrain reunis autour d'une charte	16
Les laboratoires d'usage et la diffusion de la méthode participative des labos CAP	20
Mise en place d'une entité de médiation et d'achat d'alimentation SOLIDAIRE :	23
Indicateurs permanents de suivi du developpement des collectifs 2024	28
Comparatif entre 2023 et 2024	28
Objectif 1 : Ouvrir l'association au plus grand nombre de personnes tout en conservant une attention particulière vers les personnes en situation de précarité alimentaire	32
Évolution du nombre de foyers adhérents depuis 2023	32
Terres de Lorraine	32
Métropole	33
Vosges	34
Autres implantations	35
Objectif 2 : Favoriser la participation des personnes	36
Les labos d'usage d'Emplettes&Cagettes en 2024 : un concept participatif qui permet de construire ensemble l'association des données qualitatives et qantitatives	36
l'ENGAGEMENT ACTIF A une place majeure dans l'association	38
Objectif 3 : Essaimer la démarche	39
Partenaires	39
Pilote ou co-pilote de l'action	39
Partenariats operationnels	39
COMMUNICATION « Emplettes & Cagettes »	42
situation financiere 2024 : point d'etape	42
Budget prévisionnel 2025	Erreur ! Signet non défini.
Perspectives 2024	43
Continuité du projet	43
Perspectives : propositions des personnes du collectif D'ACHETEURS POUR l'organisation 2025	44

CONTEXTE ET CONSTATS GENERAUX

Aujourd'hui, onze millions de Français déclarent « *ne pas avoir toujours à manger* » (Credoc 2022). Cinq millions d'entre eux bénéficient de l'aide alimentaire (INJEP 2024) dont 1,5 million qui ont entre 16 et 35 ans ; six millions de personnes ne bénéficient pas d'aide. **Qui sont ces six millions en précarité alimentaire qui n'ont pas recours aux aides alimentaires et comment survivent-ils ?**

Difficile de « bien manger », d'accéder à des produits alimentaires locaux et de qualité, bons pour leur santé parce qu'ils sont trop chers : les packagings ne sont pas prévus pour eux quand les produits sont vendus moins chers par lots alors qu'ils n'ont pas l'argent d'avance pour acheter en gros ; les lieux de vente sont éloignés de leurs domiciles ou hébergements. Sans ressources financières suffisantes, sans soutien social et logistique, ces personnes doivent se contenter du discount, de qualité médiocre qui a, bien souvent, un impact défavorable sur leur santé et sur l'environnement.

Elles témoignent aussi qu'elles sont souvent contraintes d'acheter plus cher que tout le monde parce qu'elles ne peuvent aller qu'au plus près de leur lieu de vie. Selon l'étude publiée par le Think Tank « Entreprise et Pauvreté » édition 2023, réalisée par Boston consulting group, **20% des ménages pauvres ont une double pénalité qui représente plus de 1000€ par an, et 16% des ménages ont une double pénalité qui représente plus de 10% de leurs revenus**. Les jeunes de moins de 25 ans, les ménages gagnant moins de 750€ par mois, les étudiants et élèves, les intérimaires, les agriculteurs, les bénéficiaires de minima sociaux, dont, notamment, les ménages qui ont une reconnaissance de situation d'handicap, font partie des profils les plus affectés par cette double pénalité importante. **D'après l'étude de l'INJEP, en 2024, les jeunes** qui ont besoin d'aide alimentaire sont d'abord des **femmes inactives** avec enfants (41 %), des **étudiants** (37 %), des **jeunes précaires en insertion professionnelle** (11 %), des **SDF** (11%).

Pour répondre aux situations décrites ci-dessus, des personnes en précarité ont créé l'association « Emplettes&Cagettes » avec des partenaires professionnels et associatifs avec pour objectif de donner une suite à cette volonté de

« Mieux se nourrir, même si on connaît une période de précarité alimentaire, ou si on vit dans la misère. »

« Se mettre ensemble pour acheter local, frais, de bonne qualité, en gros, pour acheter mieux et moins cher. »

« Rester digne : choisir sa nourriture, la commander, la payer, participer, retrouver sa citoyenneté. »

« Se mettre ensemble pour acheter mieux et à des prix compatibles avec le porte-monnaie de la misère », « sans tendre la main », « sans aller chercher à manger là d'où « tu sors la tête sous le bras. »

« D'en faire profiter le plus de monde possible. »



BUT DE L'ASSOCIATION « EMPLETTES ET CAGETTES » (EXTRAIT DES STATUTS)

Article 2 : cette association résulte du collectif citoyen d'organismes et de personnes, rassemblés dans la démarche se nourrir lorsqu'on est pauvre du pays Terres de Lorraine et d'ATD quart monde dont les principes et les valeurs reposent sur la charte ci-jointe. Ce regroupement décide de se structurer en association lors de l'assemblée générale constitutive du 12/12/2019.

OBJECTIFS DE L'ASSOCIATION « EMPLETTES&CAGETTES »

Un meilleur accès à une alimentation digne, saine et durable pour les plus pauvres :

Manger mieux « sans avoir à tendre la main ». Être en meilleure santé (prévention primaire et secondaire pour les diabètes, cardiopathie, obésité etc.). Acheter et choisir son alimentation parmi des produits que les personnes ont retenus pour leur qualités intrinsèques, mais aussi en termes d'accès digne et durable. Retrouver du pouvoir d'agir et de la citoyenneté.

Une offre de produits accessibles pour les personnes en précarité en termes de prix, de lieu, de qualité :

Améliorer la qualité des produits mis à disposition des personnes en précarité alimentaire sur le territoire. Ces denrées, dont la qualité nutritionnelle tient compte des enjeux sanitaires et environnementaux, sont mises à disposition au sein des structures de l'alimentation solidaire avec pour objectif de structurer et mettre en œuvre une « **filière d'approvisionnement** » de produits locaux et de qualité pour les publics et les structures qui luttent contre la précarité alimentaire. La **mise en place d'une plateforme de médiation et d'achats locaux** est en train de se construire dans le cadre d'un projet collaboratif du PAT Sud 54 avec trois objectifs : développer les achats directs des associations en produits frais et locaux ; mettre à disposition ces produits via les associations caritatives, les associations locales, les épiceries sociales, les **collectifs d'acheteurs** en précarité qui organisent ensuite les offres de ces produits ; **améliorer la qualité nutritionnelle des personnes démunies sur le territoire du PAT 54 et leur permettre de consommer davantage de denrées en circuit court.**

La sortie de la pauvreté par l'action, la participation aux décisions, L'INTELLIGENCE COLLECTIVE dans le social design :

Emplettes&Cagettes se veut une passerelle entre, d'une part, l'urgence alimentaire absolue qui nécessite la distribution auprès des personnes et, d'autre part, leur retour à la citoyenneté, à une meilleure autonomie, une autonomie retrouvée, ou le début d'un chemin vers elle. Cela ne peut advenir qu'en redonnant la pleine place à leur intelligence collective, en créant les conditions pour leur participation et leur implication dans l'analyse de leur expérience utilisateur. La tenue des laboratoires d'usage, l'animation des collectifs est essentielle pour que ce ne soit pas un « groupement d'achat », mais bien « un collectif d'acheteurs », que ce ne soit pas « *Auchan pas cher* » ou « *l'AMAP subventionnée pour pauvres* ». À cette fin, l'association a mis en place des laboratoires d'usage avec les acheteurs, en appui à un retour d'expérience sur le fonctionnement du collectif, et ce afin d'éviter les décalages entre les intentions et les vécus des personnes. Associées à la conception, à



Rapport d'activité 2024 et perspectives 2025

l'analyse et au suivi, ces personnes ont ainsi la possibilité de proposer des améliorations et de participer en continue à la construction du projet.

VISION DE « EMPLETTES & CAGETTES »

Redonner de la force et du pouvoir d'agir aux groupes citoyens de personnes en précarité et à leurs partenaires.

Créer une offre de produits alimentaires dignes et durables accessibles avec le porte-monnaie de la misère

Favoriser **une inclusion citoyenne** des familles.

MISSIONS DE « EMPLETTES & CAGETTES »

Emplettes & Cagettes est une association Loi 1901, créée depuis le 12/12/2019.

Unique en France, l'association d'acheteurs négocie des volumes de produits locaux et durables dans le respect de la protection environnementale pour ses adhérents.

Emplettes&Cagettes, c'est aussi l'action de personnes qui ont connu la précarité et qui la disent, l'analysent et proposent des actions au plus près de la réalité de vie en insécurité alimentaire. Redonner du pouvoir d'agir aux personnes qui traversent des moments de grande précarité et redonner courage, force et solidarité, c'est aussi lutter contre l'isolement, facteur premier de la précarité alimentaire chez beaucoup d'entre nous.

Emplettes&Cagettes, c'est enfin le modèle des collectifs des plus pauvres au service de la médiation dans les achats durables et locaux pour les structures de lutte contre la précarité alimentaire sur le territoire. Une dynamique gagnante pour tous.

MODALITES D'ORGANISATION DE « EMPLETTES&CAGETTES »

Depuis sa création, l'association, a développé plusieurs axes :

1. **Des collectifs d'acheteurs** de produits alimentaires durables : les **VIP** : Very Important Prioritaire (« leur frigo a du mal à se remplir ») et les **VIS** : Very Important Soutiens (acheteurs et soutiens financiers),
2. **Des collectif d'acteurs** comprenant des institutions, des associations, des fondations, des Maisons des Solidarités, des Centres sociaux ainsi que des citoyens porteurs et promoteurs de la démarche,
3. **Une entité de médiation et d'achat qui regroupe des structures qui luttent contre la précarité alimentaire** dans le département de Meurthe et Moselle,
4. **Un groupe de producteurs et distributeurs locaux** en lien avec la Chambre d'agriculture et le Département.

ORGANIGRAMME ET GOUVERNANCE EMPLETTES ET CAGETTES

La gouvernance des actions est assurée par plusieurs entités :

Le **Conseil d'Administration et le bureau de « Emplettes & Cagettes »** : Composé de personnes en situation de précarité alimentaire, de bénévoles à l'origine de la démarche et de responsables engagés dans l'action de terrain tels que des conseillers municipaux, des personnes travaillant dans



Rapport d'activité 2024 et perspectives 2025

des services techniques, à la direction de CCAS mais aussi des travailleurs sociaux, des responsables d'insertion, des universitaires, des bénévoles associatifs, des distributeurs ...

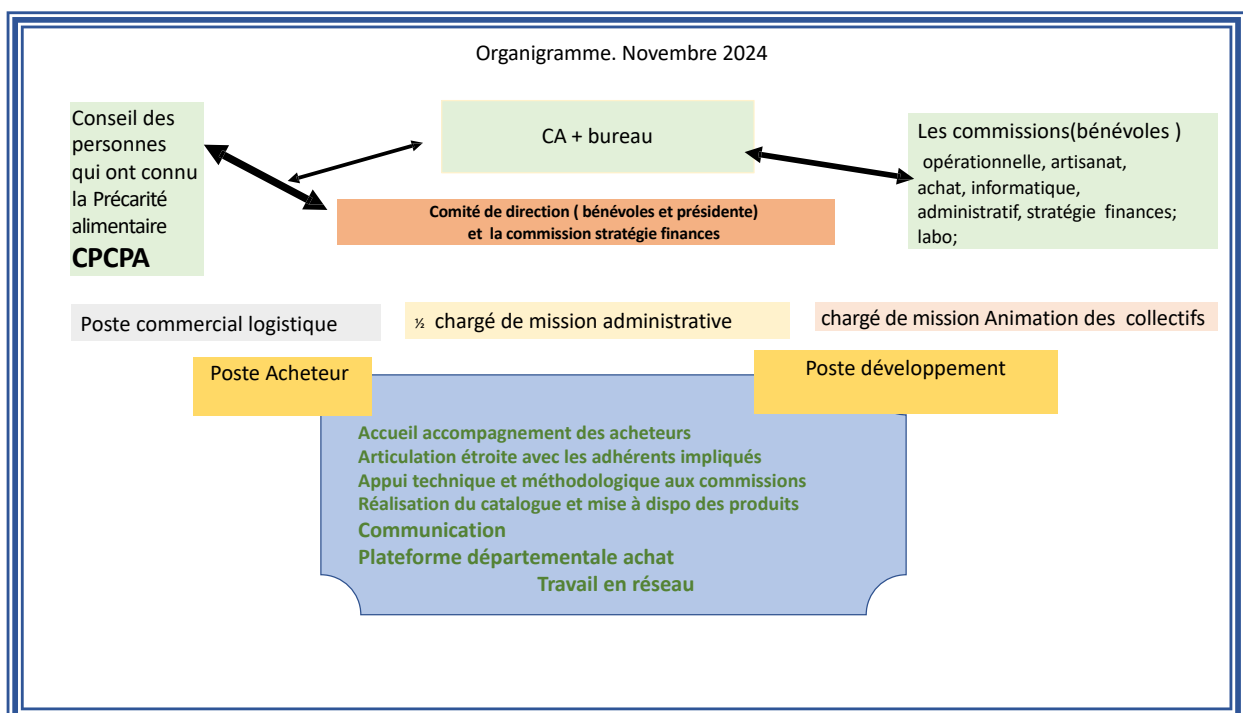
Ce Conseil d'Administration est en première ligne pour assurer le fonctionnement général de l'association comme **garant**.

Les commissions créées pour répondre aux différents postes d'activité. Composées d'adhérents engagés, elles sont chacune sous la responsabilité d'un membre du Conseil d'administration soutenu par un salarié.

Le conseil de personnes qui ont connu ou qui connaissent la précarité alimentaire auprès du comité de direction

Le **comité de pilotage stratégique politique**, composé des partenaires qui se sont engagés pour soutenir cette action :

- État
- PAT Sud 54
- Département 54
- Pays Terres de Lorraine
- Métropole du Grand Nancy
- Fondation Macif
- Fondation Batigere



MOYENS LOGISTIQUES ET HUMAINS

Moyens humains

- Directrice sortie des effectifs en juin 2024,
- Embauche pour un demi-poste développement : un ingénieur ENSAIA alternant sur l'année scolaire 2023-2024, puis embauché en CDI de 6 mois,
- Embauche d'une chargée d'animation et développement (laboratoires d'usage, animation des collectifs et livraisons) en mars à 80%,
- Embauche d'une chargée de mission administration - comptabilité en août à 50%,
- Embauche d'un acheteur en septembre plateforme médiation entité d'achat

Prestations de sociétés

- Prestation acheteur 9 mois plateforme médiation entité d'achat
- Prestation cabinet d'étude : analyse des besoins des structures qui luttent contre la précarité alimentaire et analyse de l'offre disponible sur le département plateforme médiation entité d'achat
- Prestation social design cabinet Oresys.

Moyens matériels

- Locaux mis à disposition à Toul par l'AGAFAB, à Nancy à la Banque alimentaire et à l'OSEP,
- Partage de bureaux,
- Achat d'une camionnette frigorifique,
- Voiture,
- Plateforme informatique base de données,
- Location de camionnettes,
- Matériel informatique et bureautique.

PORTRAITS D'ACHETEURS ACTEURS

Je suis âgée de 68 ans, célibataire à la retraite, depuis 3 ans. Résidente dans un logement social, je me suis engagée dans la démarche E&C depuis le début. Plus investie, bénévole : pesage, réception des produits et livraisons. J'étais précaire, ce qui me motive à m'engager dans la lutte contre la précarité alimentaire.

Je suis âgée de 30 ans, en situation monoparentale (3 enfants) : je vis dans un logement social. J'ai connu la démarche E&C depuis le début avec ma mère. J'étais plus investie au début : repérage des promotions, bon plan. Ayant connu une situation d'extrême précarité, je veux aider les gens.

Je suis âgée entre 20-30 ans, Mère célibataire (2 enfants). Je suis demandeuse d'asile et je réside dans un foyer d'accueil. Depuis 2 ans je suis dans la démarche E&C. Adhérente et bénévole. Je me suis lancée dans la démarche du fait que je n'ai jamais connu la situation dans laquelle je suis. Je suis demandeuse d'asile et dans mon entourage, les gens vivent des situations difficiles. C'est pourquoi je me suis engagé comme bénévole pour aider. Ce qui m'a marqué le plus à E&C c'est que j'ai été bien accueillie, les gens sont ouverts et très bien accueillants

Je suis âgée entre 70-80 ans, divorcée depuis des années, je loge dans un HLM. Je suis dans la démarche E&C depuis le début avec Terre de lorraine. J'ai participé à des enquêtes, réunions avec la présidente, à la réalisation des bons plans au départ. J'ai vécu une situation de précarité alimentaire. Je suis à la retraite, minimum mais c'est plus si grave coté sous.

Cadre retraité j'ai tout de suite souscrit à la démarche, allié des producteurs, allié des personnes qui se débattent et qu'on ne voit pas, je suis VIS

Je suis cadre dans une grande entreprise, je soutiens pleinement la démarche et je suis donateur et ami de nombreuses personnes d'Emplettes&Cagettes
Bravo à nous

Je suis enfant de migrants, maintenant ça va, tout est bien pour notre famille les parents travaillent ont des papiers et nous les enfants on étudie mais c'est pas pour ça qu'on oublie on donne un coup de main nous les enfants à E&C et on en est fiers

Je suis âgée 57 ans, je suis Mère au foyer, jamais travaillé en raison de problème de dos. Je vis dans un appartement et suis dans la démarche E&C depuis le début. Je gère un Labo

Je suis concernée par la lutte contre la précarité alimentaire parce que je l'ai connu de mon expérience personnelle.

Je suis AAH, j'étais plein de choses chantiers, ferraille puis la vie s'est chargée de me rappeler que la misère marque les corps. Je suis en chimio. J'ai rêvé avec ma femme de faire l'épicerie ambulante

J'ai eu des galères mais quand ça a été mieux, j'ai été présidente du centre à Haussonville, il y a un bail. On a fait l'épicerie sociale. Maintenant c'est ma fille qui a été livrer l'épicerie l'année dernière pour Emplettes&Cagettes. La roue tourne, on avance, et maintenant on s'engage dans les villages alentour d'où on habite.

J'ai connu ma misère suite à l'invalidité, et puis le surendettement Et puis les ennuis se sont accumulés mais avec Emplettes&Cagettes on fait ensemble ... on est plus fort en collectif ça c'est sûr. On fait pour les autres, pour ceux qui sont seuls



DESCRIPTION DE L'ACTION EN 2024

« Une alimentation de toutes les qualités, écologique, durable et sociale pour toutes et tous. » (D. Potier – député Terres de Lorraine)

EMPLETTES & CAGETTES SE DEVELOPPE AUTOUR DE TROIS AXES :

- Les collectifs **de personnes** en précarité alimentaire et leurs soutiens se sont réunis autour de la charte de la DiDA -démarche territoriale Terres de Lorraine- pour acheter ensemble des produits choisis, sourcés, négociés par les membres des collectifs. Une priorité est donnée aux produits locaux, aux liens avec les producteurs du territoire.
- Une méthode participative anime les échanges et les orientations des collectifs et de l'association,
- La mise en place d'une plateforme d'alimentation solidaire MMT54 (Mieux manger pour tous en 54).

Leviers mis en œuvre :

- Accès aux produits de bonne qualité -locaux si possible- grâce à des négociations d'échelle,
- Laboratoires participatifs, laboratoires d'usages,
- Plateforme physique, numérique et de facturation pour généraliser cet accès aux structures de lutte contre la précarité alimentaire.

Ces travaux sont menés à partir et avec des personnes en précarité alimentaire rejoints par des élus, le PAT, le Conseil Départemental, des territoires, la Métropole du Grand Nancy auxquels s'ajoute un partenariat avec l'action sociale, le monde associatif, et les habitants.

LES COLLECTIFS D'ACHETEURS EN PRECARITE ET D'ACTEURS DE TERRAIN REUNIS AUTOUR D'UNE CHARTE

Des partenariats au centre de nos actions :



Les personnes doivent être **clients adhérents** (1 euro par familles ou plus) et doivent signer et être en accord avec la charte de la démarche

Les grands principes de la charte qui nous unit sont :

- **Un accès digne** comme droit fondamental : la perte de dignité, la honte, la perte de fierté représentent les principaux points évoqués par les personnes en situation de précarité alimentaire parce que liés au fait de demander de l'aide pour se nourrir auquel s'ajoute, souvent, les conditions d'accès à ces aides.
- **Un accès durable** : au sens de développement durable tant économique que social et écologique mais aussi en termes de temporalité de l'action qui doit s'installer sur le temps long.
- **Une alimentation de qualité** : « de toutes les qualités », ce qui nécessite une prise en compte tant de la santé et de l'environnement que des dimensions sociale, gastronomique, familiale et sociétale.
- **Une inclusion sociale et citoyenne pour tous** : promouvoir pour chacun le rôle d'acteur de son alimentation et non plus de bénéficiaire. Pour cela, il est important de mettre en place une construction des projets avec les adhérents et de garantir la mixité sociale pour l'association.

La charte décline ces principes en **11 objectifs**. Chez Emplettes & Cagettes, elle est signée par tous les acheteurs, et par les fournisseurs et producteurs

. Elle est le **fondement de l'adhésion au collectif et rencontre** un réel engouement.

La présentation des collectifs

Emplettes & Cagettes

"Et si on achetait ensemble pour acheter moins cher ?"

Un collectif d'acheteurs

pour un accès à une alimentation digne et durable pour tous

Qui sommes-nous ?

Emplettes & Cagettes est un collectif d'acheteurs en situation de précarité qui se réunit pour acheter en groupe auprès de producteurs, locaux si possibles. Les acheteurs, au centre de la démarche, sont consultés lors de laboratoires d'usage et s'impliquent en tant que bénévoles !

Les produits alimentaires élémentaires : on choisit les produits ensemble



Les adhérents

Définissent les "produits alimentaires élémentaires" en fonction des saisons

1.



le bon de commande

Est envoyé aux adhérents qui choisissent les produits qu'ils souhaitent commander

3.

Le référent du groupe

Regroupe les commandes et les paiements du groupe

Les Bénévoles :



Réceptionnent les produits ou vont les chercher directement chez le producteur

Pèsent les produits par Kg



Livrent les différents groupes locaux



Les produits

Sont réceptionnés par l'association, reconditionnés en sachets de 1 kg, et livrés aux différents groupes locaux

5.

Les producteurs

Sont contactés par l'association et proposent leurs produits et leurs tarifs.



Notre réseau de producteurs

Emplettes & Cagettes s'appuie sur un réseau de producteurs locaux (54, 88 et 67)

La commande

Est passée directement auprès des producteurs par l'association

4.

Les Cagettes

Chaque groupe est responsable de la préparation de ses cagettes et chaque adhérent est responsable de chercher sa cagette au bon moment

6.



Un modèle coconstruit grâce aux labs CAP

Deux fois par an, les labs d'usage permettent de rassembler les Constats, Analyses et Propositions (CAP) des adhérents afin d'assurer l'adéquation de l'association avec leurs besoins



Qui peut adhérer ?

Tout le monde peut adhérer en cotisant 1€ par an (pour un foyer) et en signant la charte.

les personnes se déclarent :

VIP

Very Important Prioritaire

"Le frigo a du mal à se remplir"

VIB

Bénévoles

Donnent de leur temps pour faire fonctionner l'association

VIF

Financeurs

Leurs dons permettent de financer le fonctionnement de l'association.

Nous suivre :

Emplettes et Cagettes
 <http://emplettes-cagettes.fr/>

Nous contacter :

contact@emplettes-cagettes.fr
 07 49 09 52 66



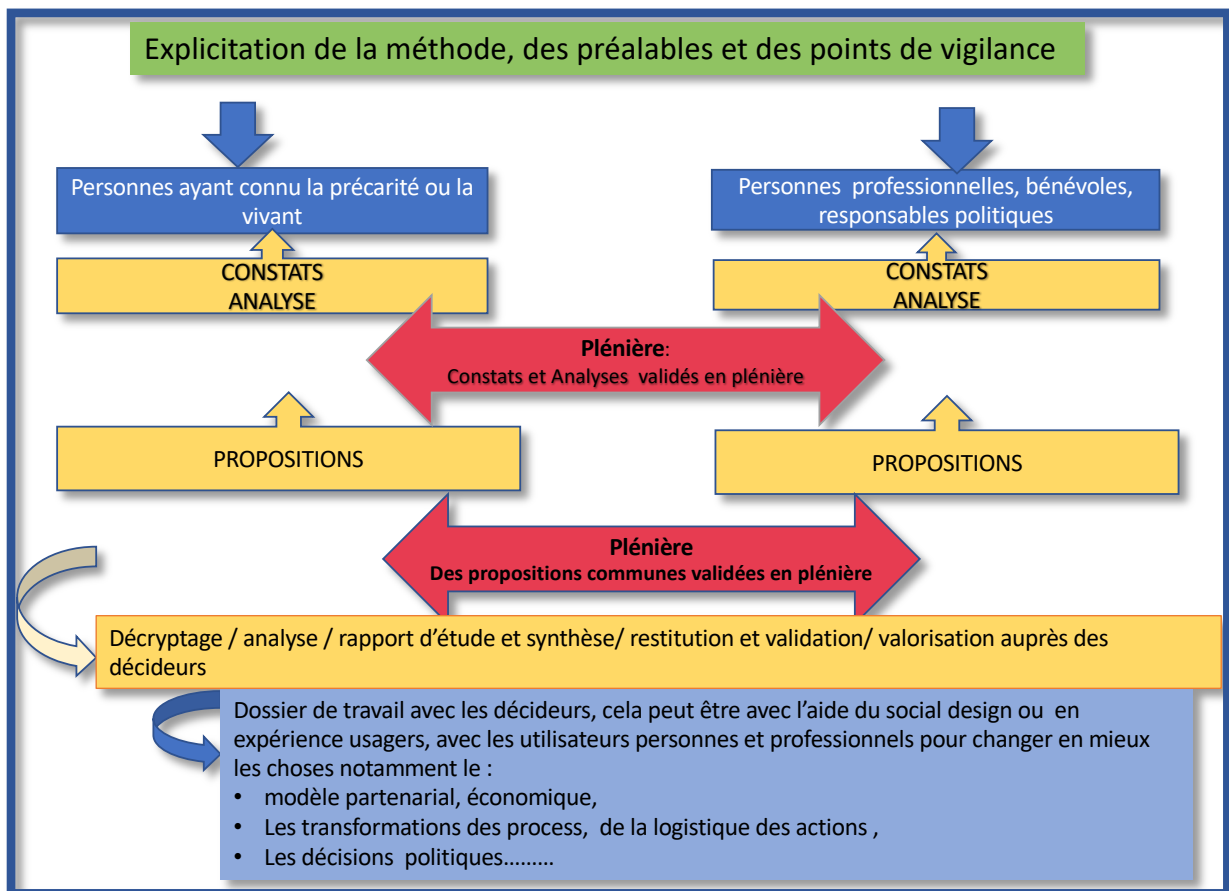
Pour bien démarrer avec il vous faudra :



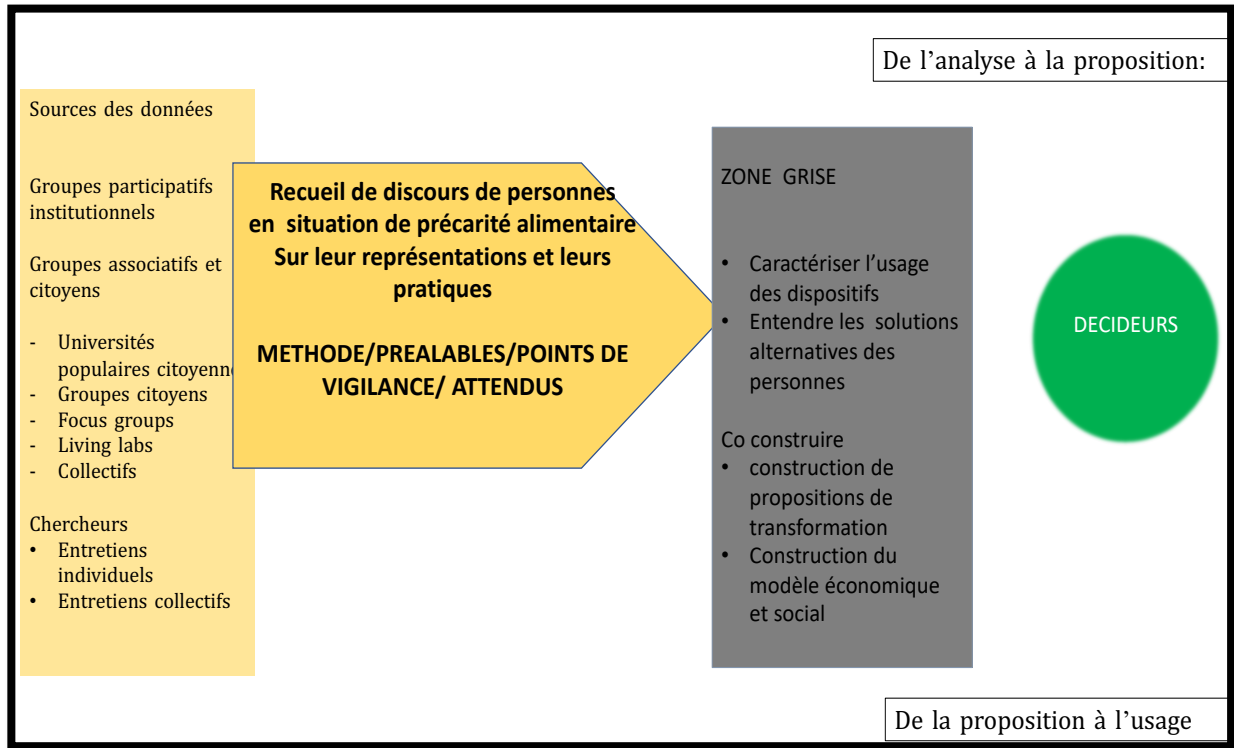
LES LABORATOIRES D'USAGE ET LA DIFFUSION DE LA METHODE PARTICIPATIVE DES LABOS CAP

Participer à des rencontres lors de laboratoires d'usage permet aux adhérents de ne pas considérer « Emplettes & Cagettes » uniquement comme une sorte d'AMAP pas chère mais bien de se retrouver actif et important dans le développement et les stratégies mises en œuvre par l'association. Adhérer aux démarches participatives menées avec la méthode des labo CAP sur différents territoires leur donne une place de choix dans l'analyse et les propositions transmises aux partenaires institutionnels et politiques sur des sujets aussi variés que le non-recours aux droits, le choix d'indicateurs d'impact, la précarité alimentaire, la géographie des approvisionnements alimentaires. C'est ainsi qu'un travail a été mené tout au long de cette année pour mettre en œuvre des séances de partage et d'initiation à la méthode.

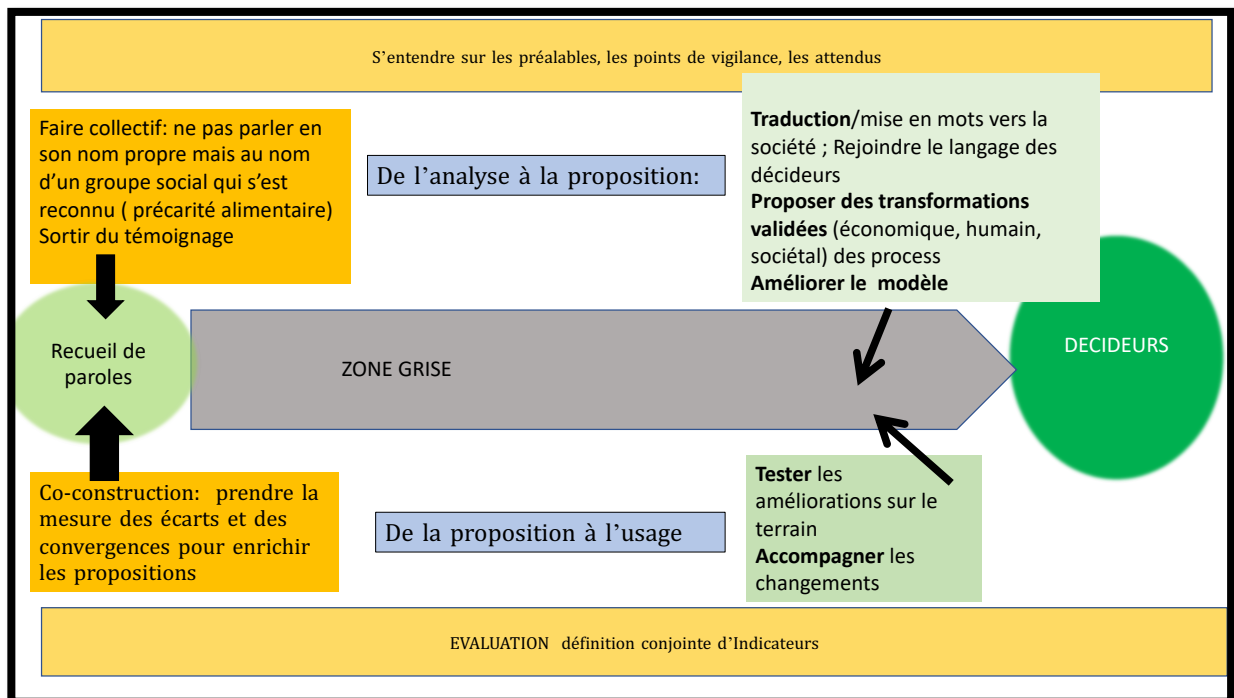
Méthode



Des constats à l'analyse :



Partir du constat pour aller vers la proposition de changements et d'actions et aboutir à la capitalisation avec les personnes en précarité :



Matériel d'initiation développé :

Matériel de formation

Programme
Accueil/Jeudi 19h30
Formation: 10h-12h30/13h30-16h.

Formateurs
Huguette Boissonnat
Nathalie Gerber

Emplettes & Cagettes
Fayel Corbière
552, rue de Champ de Foire
84200 TOUL, Tél. 07 49 09 52 66
<https://emplettes-cagettes.fr/>

Buffet repas
13h30/16h30

INSCRIPTIONS:
administration@emplettes-cagettes.fr

CONTENU

- ✓ Bases méthodologiques
- ✓ Mise en situation
- ✓ Analyse et valorisation des supports pour la production d'un rapport.

Initiation à la méthode participative des Labos CAP
Livret stagiaire
2024

Une méthode qui met la participation de tous au centre des démarches de lutte contre la précarité alimentaire.

«Elaborer des constats, en faire l'analyse et être force de proposition : tels sont les objectifs de ces laboratoires.»

Boissonnat Patsy H., Gerber N.,
Bayad V., Desprès C., Sibue de Caigny C.

Les Rapports

Les LABO CAP

Module de formation : Engagé ensemble contre la précarité alimentaire

Les rapports des labos

Le non-recours aux droits

Le non-recours aux droits et la précarité alimentaire

Rapports pour l'enseignement et la formation

de la Dignité DANS LES ASSIETTES

Présentation de Labos CAP

Huguette BOISSONNAT,
Michèle AUBAT, Mélanie DAVICOM, Jean-Benoît
« Emplettes & Cagettes »

Constat des indicateurs sur le rôle de la branche n° de la dignité

Précarité alimentaire en milieu rural

MISE EN PLACE D'UNE ENTITE DE MEDIATION ET D'ACHAT D'ALIMENTATION SOLIDAIRE :

Objectifs :

MINISTÈRE DU TRAVAIL DE LA SANTÉ ET DES SOLIDARITÉS
Liberté Équité Proximité

LES OBJECTIFS DU PROGRAMME « MIEUX MANGER POUR TOUS »

Au niveau national

Garantir des approvisionnements plus durables et plus sains aux associations d'aide alimentaire et aux 4 millions de personnes qui en bénéficient :

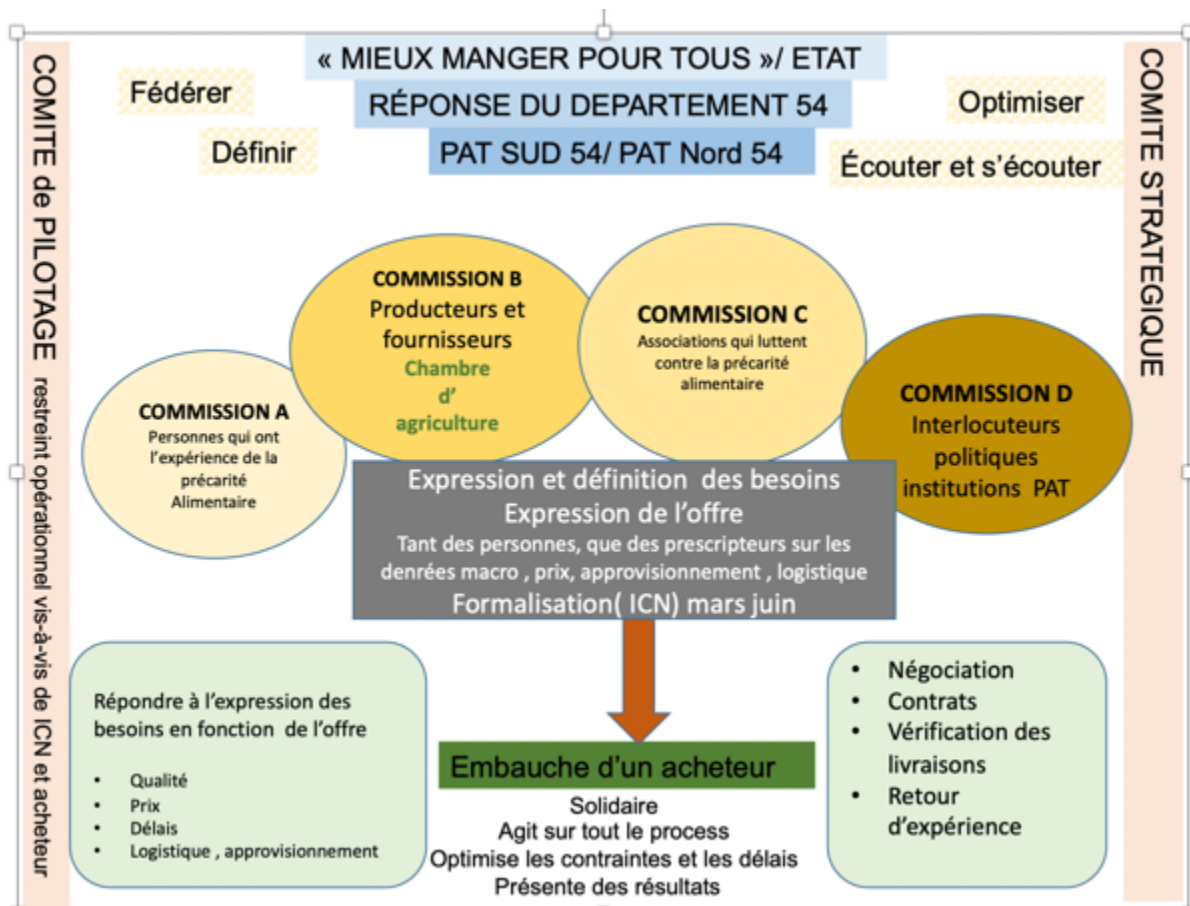
À l'horizon de la fin du quinquennat, nous souhaitons que les approvisionnements de l'ensemble des réseaux d'aide alimentaire soient conformes aux recommandations du Programme national nutrition santé, notamment concernant les 5 fruits et légumes par jour.

Au niveau local

Favoriser le développement des approvisionnements de qualité, de proximité et locaux et soutenir :

- les « alliances locales de l'alimentation » entre producteurs, associations, bénéficiaires et collectivités
- les projets alimentaires territoriaux dans leur participation aux actions de lutte contre la précarité alimentaire
- les expérimentations portant la transformation de l'organisation de l'aide alimentaire (transferts monétaires, prix réduits, groupements d'achats, jardins solidaires, etc.)
- la couverture des zones blanches

Méthode :





Rapport d'activité 2024 et perspectives 2025

Commission A

Les personnes participantes ont pu retenir un certain nombre de produits et les proposer au groupe de travail : Œufs standards, de plein air – lait, fromage râpé, fromage type brie, fromage blanc – farine, huile, pâtes, riz, lentilles – pommes de terre, carottes, choux, navets, poireaux, pommes.

Commission B

La proposition de prix se construit et des contractualisations avec les producteurs sont en cours de réalisation.

Les volumes attendus posent le problème de la disponibilité des produits sur le territoire et la recherche de producteurs en est un autre. Pourtant nous avons pu mettre, à disposition des structures adhérentes, des produits pour la fin de l'année.

Produits	volumes annu	prix BIO négociés en novembre	prix négociés produits standar
œufs standarts par 30	1 million		0,17 €
Œufs plein air par douze		0,39 €	0,19 €
Lait litre	50 000 litres	1,25 €	0,90 €
Fromage râpé en 200 grs en sac 1K	10 tonnes	12,95 €	13 €
Fromage blanc kg	10 tonnes	5,60 €	3,10 €
farine kg	10 tonnes	1,30 €	0,80 €
huile non locale	6000 litres		1,70 €
huile litre en bidon de 5 l	6000 litres	6,90€/l	
Pâtes artisanales kg	16 tonnes	6,48 €	2,80 €
Pâtes Bio kg	15 tonnes	2,12 €	
Riz kg parfumé AAA	26 tonnes	2,33 €	1,43 €
Lentilles. Kg	26 tonnes	2,50 €	2,50 €
Pommes de terre kg	104 tonnes	1,70 €	0,64 €
Carottes kg	26 tonnes	1,60 €	1,70 €
Choux blanc unité	76 tonnes	2,10 €	2,20 €
Poireaux kg	26 tonnes	3 €	
Pommes à croquer	50 tonnes	2,30 €	1,70 €
pommes à cuire	50 tonnes	1,30 €	1,50 €

Commission C

Structures rencontrées



Les associations ont participé à une étude sur les besoins avec pour objectif :

- Identifier les besoins des consommateurs et des associations,
- Co construire une offre constituant un panel de produits alimentaires élémentaires,
- Sourcer les produits,
- Structurer une logistique économe,
- Suivre le déroulement des commandes et vérifier le niveau de satisfaction des clients,
- Organiser des concertations locales avec les producteurs,
- Être en lien avec l'Observatoire d'accès à l'alimentation (54) pour les études d'impact.

APPEL A PROJET Mieux Manger Pour Tous Construction d'une entité opérationnelle pour une médiation des achats

Analyse des besoins en produits de qualité et de proximité
des structures d'aide alimentaire en Meurthe-et-Moselle



Porteur de projet Emplettes et Cagettes
Septembre 2024

Avec le financement de :





Légumes				
Photo	Désignation	Prix HT	Quantité	Montant
GAEC DES PRIMEURS DU TOULOIS				
Légumes > carotte				
	CAROTTE BIO MMPT Cagette de 10 kg 1 kg (x10)	1.71 € 1.71 €/kg	- 20 + 2 colis	20 kg 34.20 €
LES JARDINS LORRAINS				
Légumes				
	POMMES DE TERRE CONSOMMATION MMPT Sac de 5 kg 5 kg	3.03 € 0.61 €/kg	- 5 +	25 kg 15.13 €
Fruits				
LES VERGERS DE MONCELS				
	POMMES A CROQUER MMPT CAGETTES 14 KG Cagette de 14 Kg 14 kg	20.02 € 1.43 €/kg	- 2 +	28 kg 40.04 €
VERGERS GRANDIEU				
	POMMES A COMPOTE BIO MMPT CAGETTES 14 KG Cagette de 14 Kg 14 kg	20.02 € 1.43 €/kg	- 0 +	

Volumes achetés :

Fin 2024, il y a eu, sur la plateforme, **23 000€ d'achats**, toutes taxes comprises, en produits **d'épicerie, carottes, pommes de terre, pâtes locales artisanales.**

Ce qui a fonctionné :

La plateforme collective d'achat de produits alimentaires locaux a vu le jour pour les associations qui luttent contre la précarité alimentaire. Elle s'est mise en place avec une méthode qui a fait ses preuves et la coopérations de paysans. La méthode s'appuie sur une gouvernance, des commissions, un site, des plateformes de facturation, d'informatique, de



Rapport d'activité 2024 et perspectives 2025

logistique. La coopération de paysans s'appuie, notamment, sur « Paysan Bio Lorrain ». Le démarrage est satisfaisant. Tout cela a pour but l'efficacité des coopérations, des mutualisations, des achats massifiés.

C'est ainsi que la banque alimentaire nous dit qu'elle a économisé 5000 euros sur un trimestre en achetant ses œufs via MMT54, par exemple...

Il en est de même pour d'autres associations pour qui les achats de lait à une coopérative locale ont permis des économies substantielles,

La découverte de la qualité gustative et nutritionnelle des pâtes des producteurs locaux a conduit à des achats en nombre équivalent à quatre mois de production

Et pour certains agriculteurs et producteurs, on entend

« Cette année si on n'avait pas eu Emplettes&Cagettes on ne sait pas ce que ça aurait donné » ...

Ce qui interroge :

L'offre locale ne semble pas être au rendez-vous. La contractualisation entre les associations et avec les producteurs devra être notre prochain objectif pour pérenniser les approvisionnements.

INDICATEURS PERMANENTS DE SUIVI DU DEVELOPPEMENT DES COLLECTIFS 2024

Emplettes & Cagettes assure un **suivi-évaluation** de son travail à l'aide d'indicateurs déterminés en concertation avec les partenaires financiers. Certains indicateurs sont spécifiques à tel ou tel autre partenaire. Trois objectifs conduisent ces évaluations.

Emplettes & Cagettes a introduit des indicateurs de développement et des indicateurs de participation.

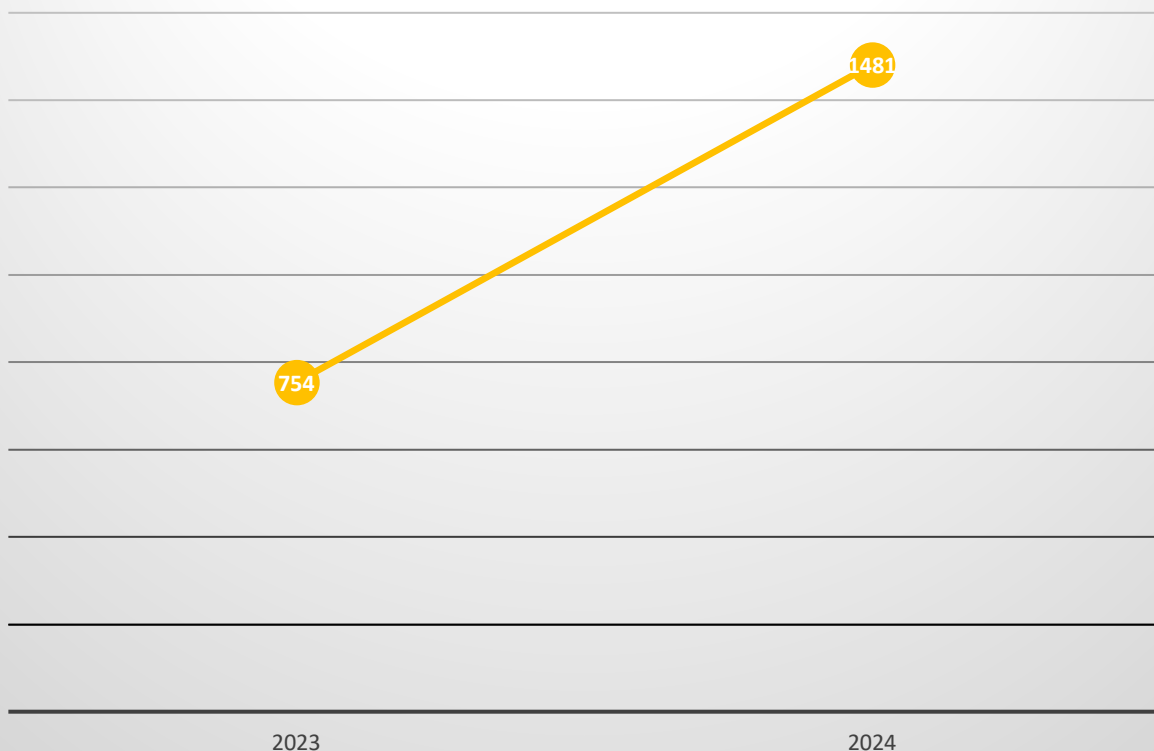
COMPARATIF ENTRE 2023 ET 2024



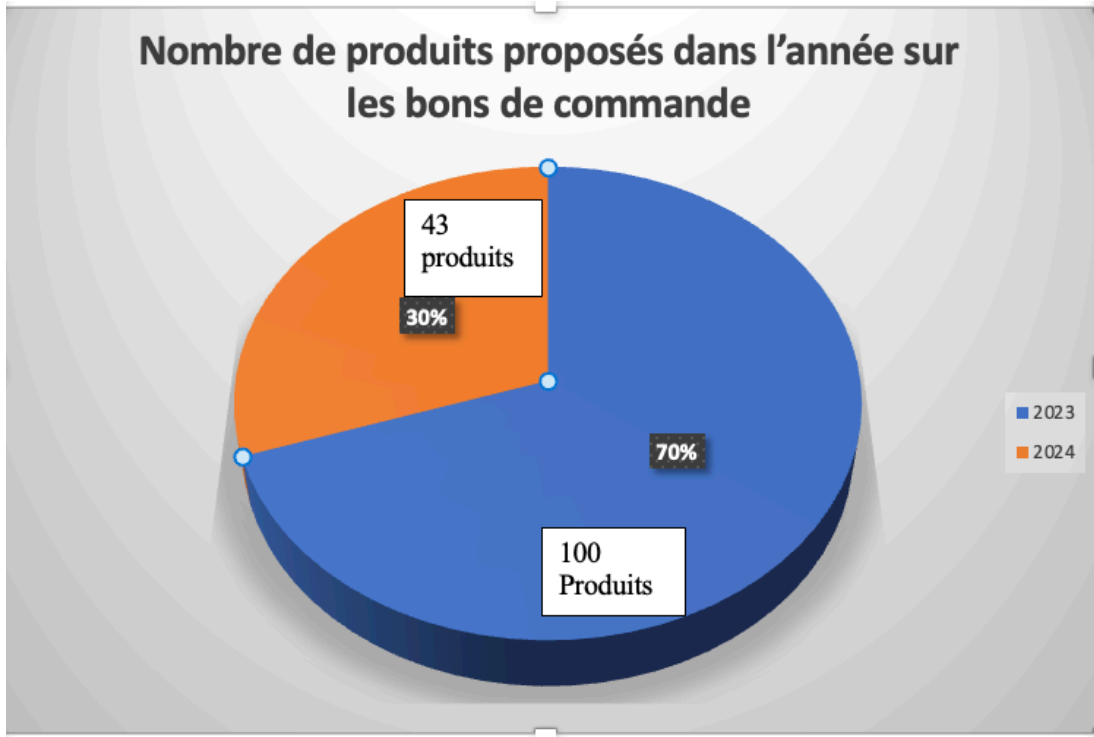
Rapport d'activité 2024 et perspectives 2025

	2023	2024
Nombre de produits	43	100
Chiffre des achats faits par les adhérents	78 000€	85 000€
Nombre de producteurs locaux	19	38
Tonnage	36 tonnes	45 tonnes
Nombre de lieux de livraisons	34 lieux	38 lieux
Nombre de foyers adhérents	754 foyers	1481 familles

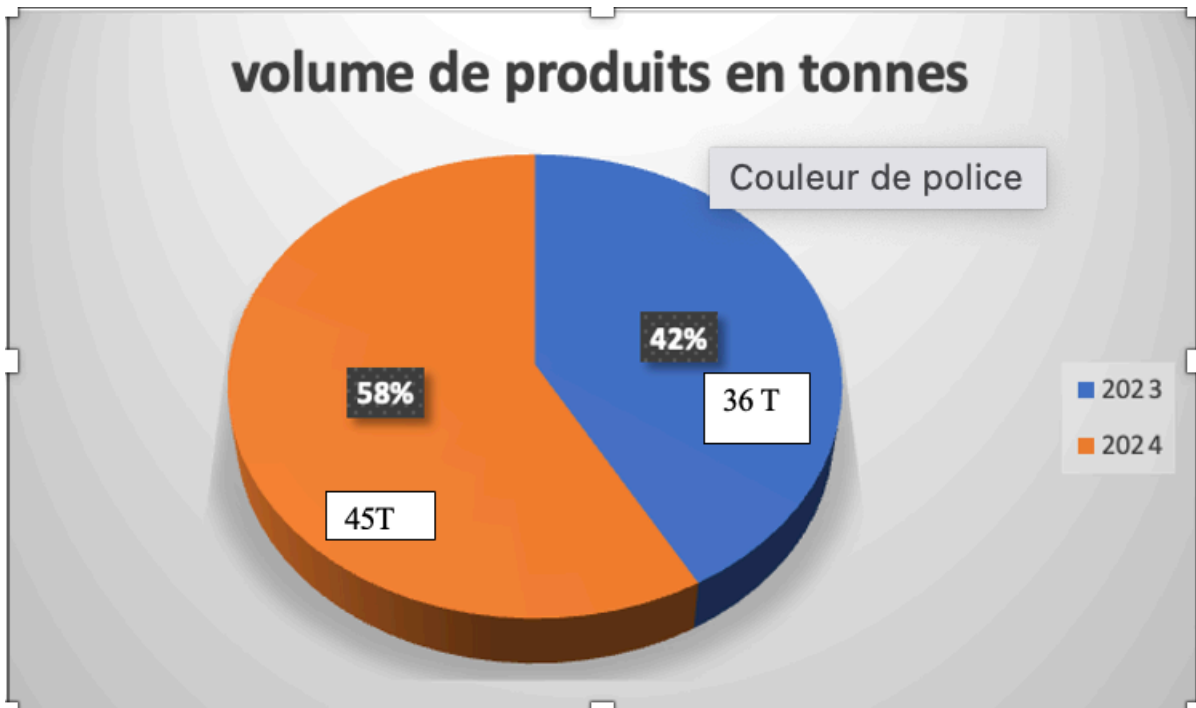
nombre de foyers adhérents

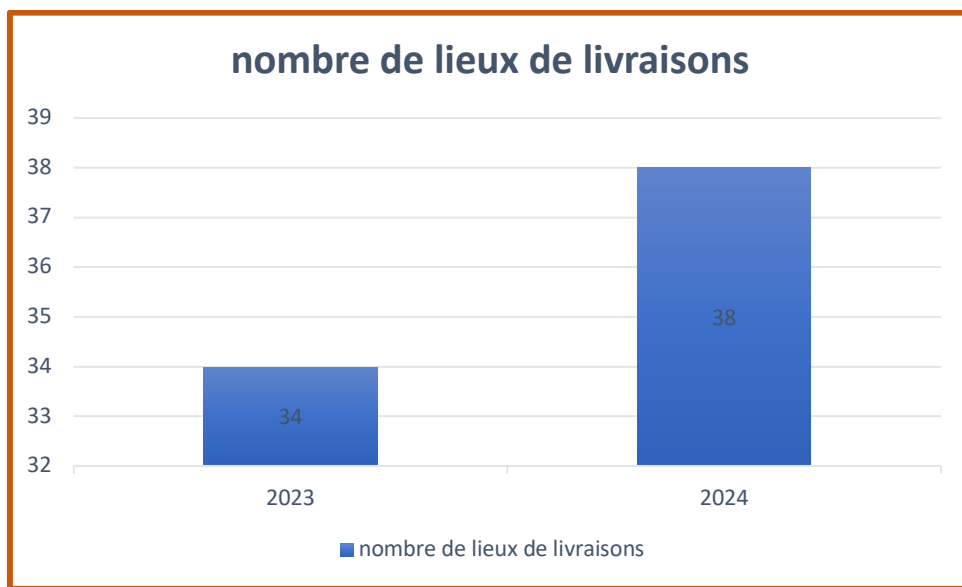
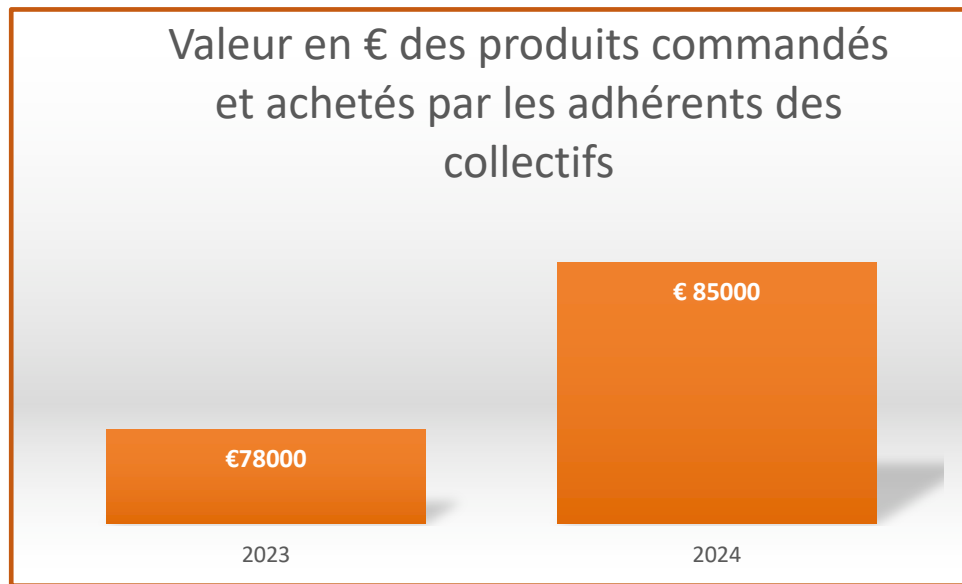


Nombre de produits proposés dans l'année sur les bons de commande



volume de produits en tonnes

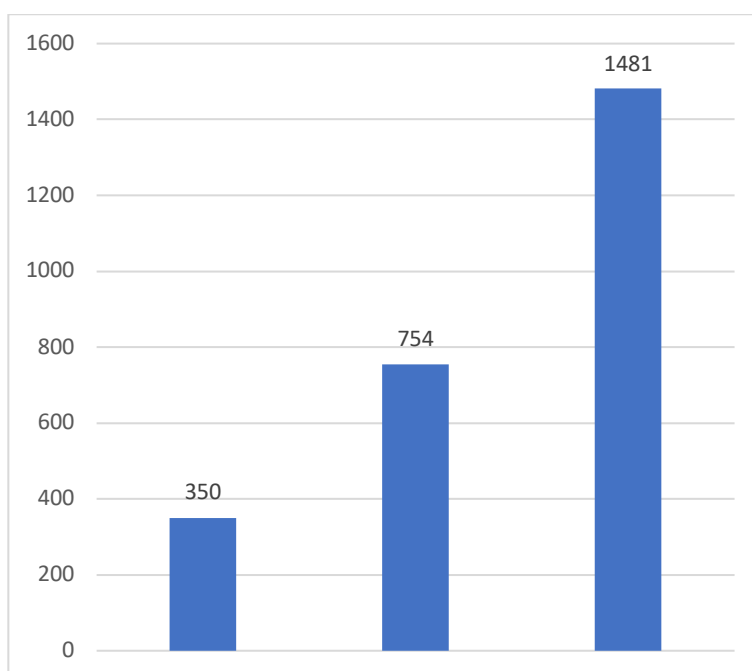




OBJECTIF 1 : OUVRIR L'ASSOCIATION AU PLUS GRAND NOMBRE DE PERSONNES TOUT EN CONSERVANT UNE ATTENTION PARTICULIERE VERS LES PERSONNES EN SITUATION DE PRECARITE ALIMENTAIRE

Pour évaluer le niveau d'atteinte de l'objectif 1, le premier indicateur est le nombre de foyers adhérents sachant qu'un adhérent correspond à un foyer, soit entre une et sept personnes, avec une moyenne de trois personnes

ÉVOLUTION DU NOMBRE DE FOYERS ADHERENTS DEPUIS 2023



TERRES DE LORRAINE

Nombre d'adhérents en 2024 :

- 442 foyers soit 1326 personnes touchées
- **Dont 340 foyers VIP soit 1020 personnes VIP :**
 - **77% de VIP**

Affiliations de ces foyers à des collectifs et localisation de ces collectifs :



Rapport d'activité 2024 et perspectives 2025

labo Carmela Vezelise	32 Foyers	100%VIP
labo colombey	28 foyers	100%VIP
labo Vannes	18 foyers	100%VIP
labo Sodipro Allain	9 foyers	100%VIP
labo Savonnières Foug	50 foyers	60%VIP
labo Rural Mont l'etroit	4 foyers	100%VIP
labo Cordier Toul	100 foyers	80% VIP
labo Malraux : Toul ville haute	110 foyers	80% VIP
labo Gisele : Toul ville haute	7 foyers	100%VIP
labo Neuves Maisons : Chaligny	51 foyers	50%VIP
labo les cagettes des potos: Pont saint Vincent	17 foyers	50% VIP
labo Pris : Urufle	2 foyers	100%VIP
Labo secours cath	10 foyers	20%VIP
labo Velaine	3 foyers	60% VIP

Ce qui a fonctionné :

Le maillage du territoire est de plus en plus étendu et un collectif vers Vaudémont est en attente.

Ce qui serait à améliorer :

A Toul, lieu de naissance de l'association, beaucoup de personnes prennent et déposent leurs bons de commande et viennent chercher leurs livraisons mais n'intégreront pas la démarche participative. Une certaine vigilance doit être mise en place afin de garder le caractère participatif de la démarche sur ces lieux.

METROPOLE

Nombre d'adhérents en 2024 :

- 821 foyers en 2024 soit 2442 personnes
- **Dont 717 foyers VIP soit 2130 personnes**
 - **87% VIP**

Leurs affiliations à des collectifs et la localisation des collectifs



Rapport d'activité 2024 et perspectives 2025

Epicierie Haussonville	220 foyers	100% VIP
Epicierie plateau Haye	160 foyers	100% VIP
Epicierie Vandoeuvre	180 foyers	100%VIP
RJP Haut du Lièvre	45 foyers	100%VIP
ASAE Haut du lièvre	51 foyers	100%VIP
Labo Nomade Vandoeuvre	97 foyers	60% VIP
Labo GBU étudiant Nancy	4 foyers	100%VIP
labo Botanique Villers les Nancy	11 foyers	30% VIP
labo Haide Beauregard Nancy	2 foyers	100% VIP
Labo HB Vandoeuvre	8 foyers	50% VIP
labo Lise Jarville	2 foyers	100% VIP
labo Pepinière Nancy	12 foyers	100%VIP
labo Bazar Essey les nancy	15 foyers	80%VIP
labo BA Heillecourt	8 foyers	60%VIP
labo Béa Trois maisons Nancy	2 foyers	100%VIP
labo Bagotte Vandoeuvre	4 foyers	100%VIP
laboSkibar étudiant Nancy	3 foyers	100%VIP
sans affiliation à un labo d'usage	84 foyers	

Ce qui a fonctionné :

- Les collectifs se sont développés avec plus de demandes que nos capacités à les suivre. Plusieurs collectifs existants ont donc accueilli les personnes qui sont en attente de nouveaux collectifs qui vont démarrer dès que possible : à Nancy, collectifs de l'Octroi, de Jarville, de Sainte-Anne,
- La mutualisation des réflexions, des propositions, du matériel.

Ce qui serait à améliorer :

- Les lieux et la logistique, la mutualisation, les coopérations pour une meilleure efficacité.

VOSGES

Nombre d'adhérents en 2024 Vosges :

- 20 foyers, soit 60 personnes touchées
- **Dont 15 foyers VIP, soit 48 personnes VIP**
 - **75% de VIP**

- Pont sur Madon : 9 foyers 66%VIP
- Vincey : 11 foyers 83% VIP

Ce qui a fonctionné : l'implication des adhérents engagés et des professionnels qui les accompagnent ainsi que les partenariats avec les acteurs du territoire.



AUTRES IMPLANTATIONS

Il faut noter que des membres des collectifs habitant des lieux qui ne sont pas encore investis se sont rattachés à la dynamique par leur participation à un collectif existant. Nous pouvons ainsi citer les personnes habitant à

- Dombasle,
- Richardménil,
- Flavigny,
- Méréville,
- Liverdun,
- Pompey,
- Loisy,
- Lunéville : 6 familles
- En Meuse.

L'adhésion est de 1€ annuel ; les adhésions sont comptabilisées par mois, lors de la commande. Les personnes peuvent, à cette occasion, faire des dons ou adhérer en soutien pour plus d'un euro.

EVOLUTION DES COMMANDES

Le deuxième indicateur de suivi est le volume de produits livrés et le nombre de points de livraisons organisés et animés sur les territoires.

On notera que les volumes sont passés de 36 tonnes en 2023 à presque 45 tonnes en 2024. Les points de livraison sont maintenant au nombre de 28, ils regroupent plusieurs collectifs.

METROPOLE	
Volume de livraisons	19 tonnes 450
Nombre de points de livraisons	14
Terres de Lorraine	
Volume de livraisons	22 tonnes 916
Nombre de points de livraisons	12
Vosges	
Volume de livraisons	2 tonnes 300
Nombre de points de livraisons	2
Total	
Volume de livraisons	44 tonnes 669
Nombre de points de livraisons	28

NOMBRE DE PRODUITS PROPOSES A LA VENTE



Rapport d'activité 2024 et perspectives 2025

En 2024, le bon de commande s'est diversifié avec une proposition plus importante de fruits et légumes. Pour cela nous avons accepté des produits qui viennent d'Alsace ou du Nord, notamment les choux, et qui nous sont revendus par des maraichers partenaires. En effet, l'offre de produits n'est pas toujours suffisante ou disponible sur les territoires proches. Nous sommes passé de 43 produits en 2023 à plus de 100 en 2024 avec une saisonnalité qui est illustrée par ce tableau.

Nombre de produits sourcés et commandés par les adhérents	
Janvier	39
Février	41
Mars	37
Avril	34
Mai	35
Juin	39
Juillet	33
Aout	39
Septembre	46
Octobre	48
Novembre	56
Décembre	55

Les acheteurs apprécient d'avoir été entendus et d'avoir obtenu une diversité de l'offre qui correspond à leurs attentes et à leurs possibilités (cf. les rapports de Laboratoires d'Usage).

OBJECTIF 2 : FAVORISER LA PARTICIPATION DES PERSONNES

LES LABOS D'USAGE D'EMPLETTES&CAGETTES EN 2024 : UN CONCEPT PARTICIPATIF QUI PERMET DE CONSTRUIRE ENSEMBLE L'ASSOCIATION DES DONNEES QUALITATIVES ET QANTITATIVES

Constitution méthode

Les personnes sont rencontrées dans leurs milieux, autour d'un moment convivial organisé par les adhérents. Ils sont animés par Mme Lutz et Mme Bayad, Mme Gerber et Mme Boissonnat. Ces entretiens se font avec la méthode participative CAP (Constats, Analyse et Préconisations), avec une attention particulière donnée à la construction par et pour les



Rapport d'activité 2024 et perspectives 2025

adhérents de propositions d'actions, de transformations ou d'améliorations dans le but de lutter contre la précarité de tous les publics.

Ils sont préparés en équipe et un guide d'entretien a été réalisé et testé. Ils sont enregistrés avec l'accord des participants. Les propos et verbatims sont anonymisés avec l'accord des participants. Une analyse est ensuite effectuée laquelle débouche sur la production d'un rapport annuel.

Préparation

Les rencontres ont été organisées par les personnes bénévoles ou professionnelles qui animent les groupes appelés « labo d'usage » en référence aux labos qui existent dans l'industrie et qui ont vocation à faire des retours et propositions sur les produits et les process.

Le thème posé était :

La géographie de l'approvisionnement pour les publics en précarité alimentaire

Embauche

En mars 2024, Mme Lutz Sylviane a été embauchée en CDD pour six mois. Sa mission était d'organiser les laboratoires d'usage. Elle avait été formée à l'animation participative labo CAP. 40 laboratoires d'usage et entretiens ont été tenus au fil de l'année 2024 avec les adhérents utilisateurs d'Emplettes&Cagettes et des membres d'associations qui voulaient proposer cette opportunité à leurs adhérents. Les adhérents vivent dans 183 villes et villages différents, leur vie en précarité est bien différente selon la situation géographique de leurs lieux de vie.

Plus de 150 personnes ont été entendues et ont pu donner leurs avis sur la réalité vécue dans la précarité alimentaire, sur leur engagement pour lutter contre celle-ci. Après avoir analysé avec eux les causes des constats qui ont été fait nous avons pu recueillir des propositions d'action au plus près de leurs engagements et des propositions d'amélioration de l'association et de ses actions.

Rapport 2024

C'est un vrai CAP à maintenir, et nous sommes étonnés de constater tout ce que ces partages apportent en termes de connaissance fine de la pauvreté sur notre territoire, sur les freins inattendus que cette pauvreté génère pour l'accès à l'alimentation. Les adhérents d'Emplettes&Cagettes nous forcent aussi à revoir nos projets, nos idées préconçues.

Lorsqu'ils parlent de renverser les ateliers cuisine, lorsqu'ils expliquent que la précarité de vie c'est synonyme de « je ne sais pas de quoi sera fait demain », qu'elle engendre des difficultés d'engagement sur long terme, en même temps que des fragilités dans les liens sociaux parce que si « on ne sait pas où on sera demain, on ne s'attache pas ».

La construction du modèle de fonctionnement de l'association se fait, on le voit, avec les adhérents. La charte est la boussole d'un accès digne et durable à une alimentation qui s'applique à avoir toutes les qualités dans les domaines de la nutrition, de la santé, de la durabilité et du social. Lorsqu'on compare les constats et propositions faits en 2024 par rapport à 2023, on se rend compte que les adhérents ont bien compris les améliorations qui



Rapport d'activité 2024 et perspectives 2025

avaient été proposées et qui sont à l'œuvre. On voit aussi que la réflexion sur la conjoncture est plus réfléchie, envisagée en des termes de collectifs plutôt qu'individuels : elle s'est étendue aux autres et au pays dans un esprit de lutte contre la précarité alimentaire.

Le rapport avec les producteurs est aussi plus actif et plus présent dans les paroles de cette année : il est clair que des liens se sont tissés et que la mécanique est en marche. C'est une vraie avancée



L'ENGAGEMENT ACTIF A UNE PLACE MAJEURE DANS L'ASSOCIATION



En décembre 2024, l'association compte 104 **adhérents engagés dans ses actions dont un noyau de 22 personnes très engagées**. La moitié d'entre eux vivent de graves situations d'insécurité alimentaire.



Rapport d'activité 2024 et perspectives 2025

Ils organisent, en plus de leurs activités dans l'association, du glanage, de la transformation de produits, de la création artisanale.

Une équipe très motivée habitant la métropole a réalisé plus de 14 séances de cueillettes auprès d'un généreux producteur (tomates cerises, tomates, concombres, haricots verts, fraises, aubergines, courgettes, poivrons, persil, basilic, thym citronnelle, plants de tomates, patates douces, cornichons). Ces produits qui correspondent à presque deux tonnes de fruits et légumes ont été distribués aux adhérents et associations partenaires.

Les adhérents du collectif « charlotte aux fraise » ont également glané des fruits qu'ils ont transformés en confitures, compotes, conserves, pour la plus grande joie des adhérents.

Durant l'année 2024, plus de 15 personnes se sont engagées à réaliser des créations artisanales pour les mettre sur les marchés artisanaux de Noël.

OBJECTIF 3 : ESSAIMER LA DEMARCHE

Emplettes & Cagettes s'est développée sur les territoires du PAT Sud 54, sur la Métropole du Grand-Nancy et dans les Vosges. Des adhérents actifs habitent sur le territoire du Lunévillois et sur le Val de Lorraine, mais il n'y a pas de collectif organisé à ce jour. Ils viennent donc chercher leurs produits dans des lieux de livraison sur la Métropole ou à Toul. La concrétisation de ces collectifs ne peut se faire qu'avec les personnes : il faut attendre qu'elles en prennent la décision. Des labos d'usages se construisent autour de personnes en précarité et se regroupent autour de lieux de livraisons qui se disséminent sur le territoire. Un double maillage s'est constitué, construit à la fois par les personnes elles-mêmes et par les professionnels et les associations.

Cette forme de déploiement prouve ses effets positifs, mais demande beaucoup de vigilance pour garder le modèle humain, social ainsi que celui de la gouvernance :

« Ce n'est pas AUCHAN pas cher »

La signature et la lecture de la charte lors de l'adhésion sont les garants de la compréhension du cheminement des collectifs et de leurs actions

PARTENAIRES

PILOTE OU CO-PILOTE DE L'ACTION

Le pilote de l'action est l'association « Emplettes et Cagettes » à travers ses membres (présidente, CA, directrice et bénévoles).

Cependant de nombreux partenaires sont très impliqués également : cf. « gouvernance ».

La Métropole du Grand Nancy et le Pays Terres de Lorraine sont co-pilotes. D'autres co-pilotes viendront se joindre à eux cours de l'année selon les développements attendus.

PARTENARIATS OPERATIONNELS



PRINCIPAUX PARTENAIRES OPERATIONNELS DE L'ACTION – LEUR ROLE DANS LE PROJET ET LES RESSOURCES MISES A LEUR DISPOSITION :

Partenaires-référents

- Communes : CCAS, CIAS, Centres sociaux, ...
- Maisons départementales MDS
- Associations d'éducation populaire
- Réseaux des jardins nourriciers et partagés
- Associations de distribution alimentaire
- Centres d'hébergement
- Groupes communautaires : groupes de migrants, groupes ethniques, religieux ...

Rôles des partenaires

- **Des partenaires et des acteurs** : Emplettes & Cagettes se veut une plateforme interactive à disposition du territoire et de ses acteurs.
- **Des interlocuteurs de proximité** qui aident l'association à mailler le terrain pour ne pas oublier les zones blanches de la pauvreté et surtout les « personnes blanches de pauvreté », celles qu'on ne voit pas ou plus.
- **Des ambassadeurs** de l'association qui informent leur public et mettent à disposition des fiches d'adhésion à la charte et à l'association.

Dans un second temps, les partenaires qui souhaitent s'impliquer plus ont les rôles suivants :

- Pour les personnes qui ne sont pas à l'aise avec l'outil informatique, ils peuvent, chaque mois, mettre à disposition des bons de commandes et une boîte aux lettres où nous récupérons les bons de commande et les paiements.
- Lorsque le groupe s'y prête, ils regroupent les commandes et les paiements dans leurs collectifs. Ils nomment un référent qui regroupe les paiements et organise les rencontres des laboratoires d'usage.
- Ils organisent les livraisons dans leurs locaux avec des moments festifs : dégustations, partage de recettes, partage de bons plans...
- Dans cette dynamique de groupe, ils bénéficient des glanages par Emplettes & Cagettes.

Référents locaux en 2024

- ASAE Francas
- Épicerie sociale
- Cop1 (étudiants)
- Tim et Bastien
- Le Bazar à Lisette
- Labo Pépinière
- Réseau des jardins Haut-du-Lièvre
- MJC Nomade
- CSC Dinet (Toul)
- CSC Malraux (Toul)...

Par ailleurs, de nombreuses personnes sont des référents pour le groupe local qu'ils ont constitué avec leurs proches et voisinage.



Rapport d'activité 2024 et perspectives 2025

Fournisseurs réguliers

- ACSCH (fabrication de lessive artisanale)
- Alsace Lait
- Aux Portes d'Or
- Exo Est Nancy
- Ferme Monplaisir
- Jardin de Mottières
- La Fabrique EBE
- Le Moulin de Clefcy (et la boulangerie Vidvard)
- Le Moulin du Petit Poucet
- Les Fermiers Lorrains
- Les Jadinettes
- Les primeurs du Toullois
- Lorrain'œufs
- Oranges Naturelles d'Alicante
- Poulailler du Pré Fleuri
- Rians Neufchâteau
- Trio Promo
- Végafruits
- Vergers des Moncels
- Paysan bio lorrain

Fournisseurs ponctuels

- La ferme des fruitiers
- Mona Palace
- Bio Maurer
- Vegetal Respekt
- L'abeille éclairée (fabrication de bougies)
- Freddy et Tom
- Les Ruchers de la Tourelle
- Décor Jardin
- Duprugney Germain



Rapport d'activité 2024 et perspectives 2025

- Dupré Fabrice

Autres partenaires

- ENSAIA
- MACIF
- Fondation Carasso
- Fondation Batigere
- ICN Nancy
- AgroParitech
- Réseau agriculture urbaine et précarité
- Chaire UNESCO Montpellier
- LEADER (Terres de Lorraine)

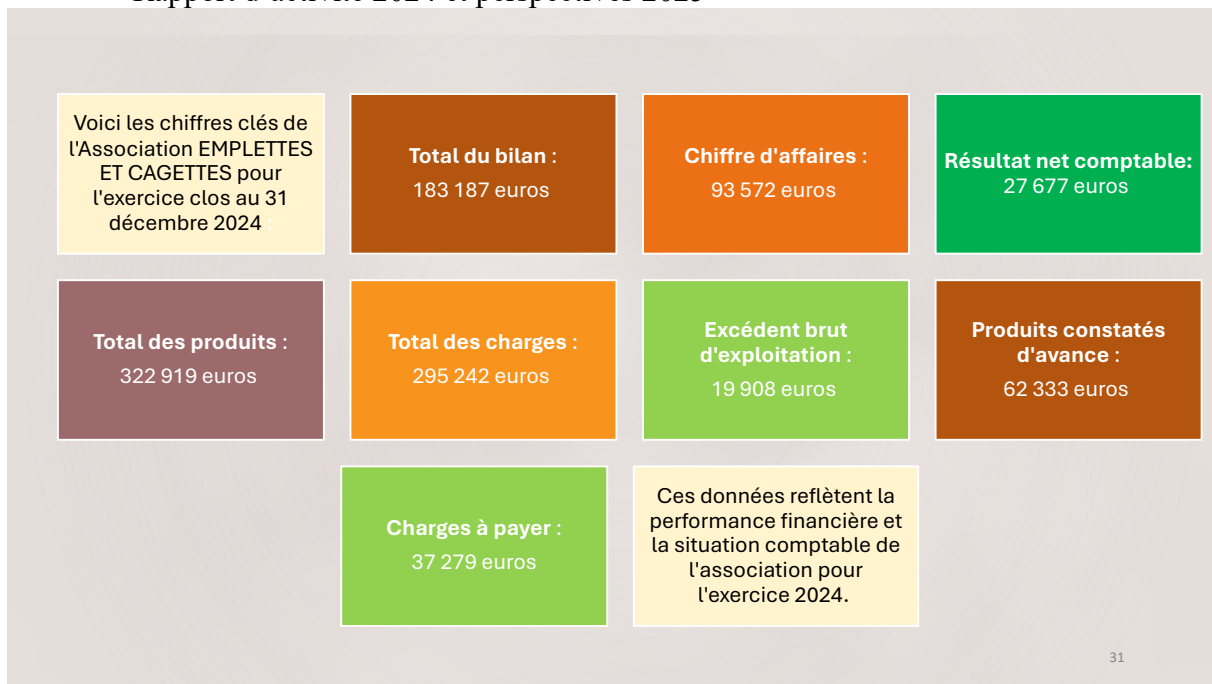
COMMUNICATION « EMPLETTES & CAGETTES »

Pour ce qui est de la communication sur l'association, ses actions, ses activités, le site <http://emplettes-cagettes.fr/> permet d'avoir les informations que peut chercher tout un chacun : description de l'association, son historique, son fonctionnement et ses objectifs ; explications concernant les adhésions et le bénévolat. De plus, un onglet « Actualités » est mis à jour régulièrement à l'intention de ceux qui veulent suivre les dernières activités réalisées à Emplettes & Cagettes. C'est ainsi que le site permet aux adhérents, aux partenaires et à toute personne intéressée, de comprendre le fonctionnement Emplettes & Cagettes et de prendre connaissance des dernières actualités.

- Site sur Facebook : annonce des événements et photos,
- Utilisation de What's app pour une mise en réseau rapide et facile entre les membres des commissions,
- LinkedIn pour avoir une visibilité vers nos financeurs et partenaires.

SITUATION FINANCIERE 2024 : POINT D'ETAPE

Les chiffres clés du bilan



PERSPECTIVES 2024

CONTINUITE DU PROJET

- Transformer le **parcours utilisateur** des personnes pour qu'elles s'engagent et s'approprient les collectifs
- Soutenir le **développement des collectifs** d'acheteurs locaux dans le paysage de l'Économie Sociale et Solidaire,
- Essaimer la démarche participative des **labos CAP et sa méthode**,
- **Renforcer l'accès** à une alimentation choisie et durable par et pour les personnes en précarité alimentaire.

Dans ce cadre précis, les trois axes développés seront poursuivis grâce au soutien, en l'occurrence, du programme « Mieux manger pour tous » et de tous nos partenaires.

1. **Formation** à la méthode participative des labos CAP (Constats, Analyses, Propositions) portée par emplettes & cagettes à la demande des partenaires,



Rapport d'activité 2024 et perspectives 2025

2. Création d'une entité opérationnelle pour une **médiation des achats** de produits frais et locaux au service des structures de lutte contre la précarité alimentaire (projet collaboratif PAT sud 54)
3. Renforcement de nos actions en direction des personnes en précarité souvent « **invisibles** ».

PERSPECTIVES : PROPOSITIONS DES PERSONNES DU COLLECTIF D'ACHETEURS POUR L'ORGANISATION 2025

- ➔ Mener un développement clair qui donnera de la visibilité pour le long terme sur la base du modèle économique, modèle général de développement,
- ➔ Asseoir les fonctions des uns et des autres tant bénévoles et salariés qu'acteurs et partenaires ainsi que celles de la gouvernance opérationnelle : bureau, présidence...,
- ➔ Renforcer la stratégie interne et la méthode pour avoir le retour des producteurs sur l'impact créé chez eux par ce nouveau débouché,
- ➔ Soutenir l'implication des élus,
- ➔ Renforcer les liens avec les partenaires.